



# OLIO EVO SENZA CONFINI



# OLIO EVO SENZA CONFINI

Il concorso di quest'anno vi chiede di **progettare dei percorsi per migliorare la fruizione del paesaggio e del patrimonio olivicolo** da parte di persone con disabilità di diverso tipo (sensoriale, motoria, intellettiva o psichica).

A tale scopo, vi proponiamo di realizzare **un itinerario di massimo 4 tappe**, che includa

- Olivete
- Siti di interesse storico-culturale
- Ristoranti
- Attività e iniziative interessanti per la promozione dell'olivicoltura di qualità

Per essere in linea con il tema del concorso, l'obiettivo da raggiungere è duplice: il vostro itinerario dovrà **promuovere e valorizzare il paesaggio olivicolo** e il rapporto fra olio EVO e territorio, facendo attenzione a costruire un **percorso che sia accessibile** in maniera autonoma e il più possibile indipendente.

L'itinerario dovrà essere accompagnato da **due o più strumenti** da voi progettati, quali per esempio: mappe in braille, audioguide, video-racconti in LIS,... Per realizzare un percorso più efficace, potrete scegliere un target specifico (es. Persone con disabilità motorie o cognitive, sordi, non vedenti, ...) **insieme a cui** realizzare il progetto e gli strumenti che lo accompagnano. Tale scelta potrà essere guidata dalla possibilità di un'effettiva **collaborazione con associazioni già attive sul territorio** e che lavorano per il miglioramento della sua accessibilità.



# IL CONCORSO IN SINTESI



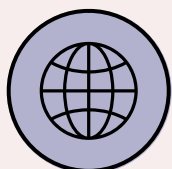
## 1 Esplorare il paesaggio olivicolo

Partiamo osservando il territorio che ci circonda, quali sono i punti di maggior interesse per la promozione del patrimonio olivicolo? Come sono collegati? Sono facilmente raggiungibili e accessibili?



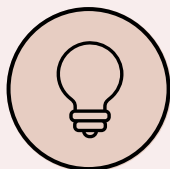
## 2 Contattare diverse associazioni

Quali associazioni presenti sul territorio lavorano per il miglioramento della sua accessibilità? A quale target si rivolgono? Quali strumenti utilizzano?



## 3 Costruire una rete

Entriamo in contatto con diversi attori del territorio per raccogliere idee, fare squadra e trovare nuove soluzioni.



## 4 Progettare insieme

Costruiamo il nostro itinerario non solo *per* ma soprattutto *con* le persone, trasformando l'olio EVO in un simbolo di inclusione e partecipazione.



# COMINCIAMO DA UNA PASSEGGIATA

**E se cominciassimo con una bella passeggiata? Potremmo fare una breve camminata per le vie della nostra città, o compiere un percorso più lungo che colleghi la scuola alle olivete secolari e ai principali punti di interesse legati al patrimonio olivicolo del territorio.**

**Dove andiamo?** È facile deciderlo? Dove potremmo recarci per scoprire qualcosa di più sul nostro olio? Ci sono già dei percorsi segnalati, degli elementi che ci invitano a esplorare il paesaggio e il suo legame con l'olio EVO?

**Iniziamo a camminare, questo è l'importante!** Possiamo procedere un po' a caso, con curiosità, spirito aperto e voglia di scoprire. Camminiamo da soli, con tutta la classe o in piccoli gruppi... Passeggiamo per ore o per venti minuti, fin dove riusciamo ad arrivare?

**Riusciamo a partecipare tutti?** Riusciamo a vivere al meglio questo percorso? Ci sono degli ostacoli, dei confini da superare o trasformare per renderlo accessibile a tutti, a chi riesce a camminare e a chi no, a chi cammina con fatica o in modo diverso, a chi parla e ascolta, a chi vede e a chi non vede, a chi sente e a chi no...?



LA PRIMA OSSERVAZIONE DINAMICA TRAMITE LA CAMMINATA CI PERMETTE DI ACQUISIRE MAGGIOR CONSAPEVOLEZZA DELLO SPAZIO INTORNO A NOI. SE CI GUARDIAMO INTORNO CON GLI OCCHI DELL'ACCESSIBILITÀ, I PERCORSI CHE COMPIAMO TUTTI I GIORNI POTREBBERO SEMBRARCI DEL TUTTO NUOVI E FORSE CI ACCORGEREMO DI NON AVERLI MAI OSSERVATI CON ATTENZIONE...

2

## CERCHIAMO UN'ASSOCIAZIONE

Quali possibili ostacoli o difficoltà avete individuato durante la vostra passeggiata? Si tratta di problematiche complesse o facilmente risolvibili? Con chi potremmo collaborare per risolverle?

Svolgiamo un piccola ricerca per avere un'idea delle associazioni presenti e attive sul territorio, chi potrebbe darci una mano? Chi potrebbe essere interessato a costruire con noi un percorso per la valorizzazione del patrimonio olivicolo nell'ottica dell'accessibilità?



OGNI TERRITORIO È DIVERSO,  
OSSERVARLO È IL PRIMO PASSO  
PER IMPARARE A FARE RETE E  
METTERE LE PROPRIE  
COMPETENZE A DISPOSIZIONE  
DELLA COMUNITÀ.



## UNIAMO LE FORZE

Quali sono le competenze specifiche che stiamo sviluppando all'Istituto Tecnico Agrario? Su quali aspetti è invece fondamentale il contributo dell'associazione o delle associazioni che abbiamo individuato? Come possiamo fare rete? Spazio alle idee!

Il nostro percorso di studi ci sarà utile per quanto riguarda l'aspetto della promozione del patrimonio olivicolo, lo studio e l'analisi del territorio e del paesaggio. Per quanto riguarda invece la costruzione di strumenti specifici per migliorarne l'accessibilità dovremo fare affidamento a degli esperti che possano guidarci nella preparazione di mappe in braille, audioguide, video racconti che facciano uso della LIS, la lingua dei segni italiana. Si tratta di un'occasione per acquisire nuove competenze, utili non solo per la partecipazione al concorso ma per allargare il nostro sguardo sul territorio e osservarlo in modo più complesso anche in futuro.



# COSTRUIAMO IL PERCORSO

Ora che ci siamo confrontati e abbiamo messo in rete le nostre competenze, è il momento di procedere con la progettazione e pianificazione dell'itinerario. Costruiamolo insieme, non solo per le persone con disabilità ma *con* loro, ascoltandoci, confrontandoci e partecipando tutti attivamente al processo.

Il percorso dovrà essere composto da massimo 4 tappe significative per la valorizzazione del patrimonio e del paesaggio olivicolo.

La progettazione dovrebbe svolgersi come un dialogo fra voi e il target che avete scelto, fra voi e l'associazione con cui vorreste collaborare:

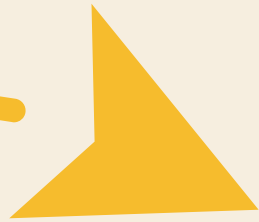
- Quali tappe vorremmo scegliere? Quali avremmo sempre voluto visitare ma per un motivo o per un altro non erano accessibili?
- Cosa vorremmo scoprire dell'olio EVO? Come comunicarlo?
- Le tappe scelte sono facilmente collegabili? Che problemi presentano dal punto di vista dell'accessibilità, in particolare in relazione al target che abbiamo individuato?
- Come possiamo risolvere queste problematiche con l'aiuto dell'associazione con cui collaboriamo o studiando strategie e alternative da mettere in atto?
- Quali attività possiamo proporre per assicurare un maggior coinvolgimento lungo il percorso?

## I MATERIALI DA CONSEGNARE

- Una descrizione del percorso in formato PDF (massimo 1800 caratteri, spazi inclusi).
- 10 immagini significative che documentino l'esperienza o in alternativa un video di massimo 2 minuti.
- Gli strumenti che avete realizzato per accompagnare e promuovere il vostro itinerario, mappe, video, audioguide, depliant o volantini...



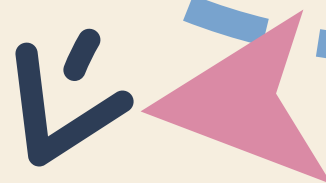
# TOCCA A NOI!



Esplorare e vivere il territorio



Partecipare



Promuovere il paesaggio olivicolo

Trovare soluzioni per migliorare l'accessibilità



 *Olio in cattedra*

CONCORSO NAZIONALE

*Agricoltura*

# COME PARTECIPARE

Anno Scolastico 2023-2024



Associazione Nazionale  
Città dell'Olio

## IL CONCORSO

Agrioil è il progetto di conoscenza e valorizzazione del paesaggio olivicolo rivolto agli Istituti Tecnici Agrari. Nasce come percorso di conoscenza del patrimonio olivicolo delle Città dell'Olio, finalizzato alla sua promozione e valorizzazione. Per gli studenti rappresenta un'occasione per svolgere un'attività di ricerca-azione sul tema del paesaggio olivicolo, quale percorso educativo in grado di promuovere non solo la conoscenza del proprio territorio ma soprattutto la consapevolezza di avere un ruolo proattivo nella sua salvaguardia, conservazione e valorizzazione, attraverso saperi, creatività e competenze tecniche.

L'edizione di quest'anno, dedicata al tema "**Olivo EVO per tutti!**", si articola nel concorso "**Olivo EVO senza confini**" e propone agli studenti di **progettare dei percorsi per migliorare la fruizione del paesaggio e del patrimonio olivicolo da parte di persone con disabilità di diverso tipo (sensoriale, motoria, intellettiva o psichica).**

Per partecipare, gli studenti dovranno realizzare **un itinerario di massimo 4 tappe**, che includa olivete, siti di interesse storico-culturale, ristoranti, attività e iniziative interessanti per la promozione dell'olivicoltura di qualità.

Per essere in linea con il tema del concorso, l'obiettivo da raggiungere è duplice: l'itinerario dovrà promuovere e valorizzare il paesaggio olivicolo e il rapporto fra olio EVO e territorio, facendo attenzione a costruire un percorso che sia accessibile in maniera autonoma e il più possibile indipendente.

## COME PARTECIPARE

**1**

Il progetto propone di partire da un'osservazione dinamica: una passeggiata da soli o in gruppo, pianificata o libera, che porti la classe a esplorare il patrimonio olivicolo del territorio. Lungo il tragitto gli studenti dovranno osservare e annotare l'eventuale presenza di ostacoli o opportunità rispetto all'accessibilità del percorso da parte di persone con disabilità.

**2**

Dopo questa prima fase, necessaria per proiettare gli studenti nell'ottica del tema di quest'anno, il passaggio successivo è quello di analizzare le associazioni e iniziative presenti e attive sul territorio, al fine di costruire una rete virtuosa e collaborare alla realizzazione dell'itinerario, condividendo domande, spunti, riflessioni e competenze nella progettazione delle attività e degli strumenti di supporto.

**3**

Una volta progettato e sperimentato il percorso alla scoperta del patrimonio olivicolo, questo andrà promosso, realizzato e documentato.

**4**

Per partecipare al concorso, i partecipanti dovranno caricare entro il 31 marzo 2024 sul sito [www.olioincattedra.it](http://www.olioincattedra.it), sezione Agrioil, una descrizione del percorso in formato PDF (massimo 1800 caratteri, spazi inclusi); gli strumenti che avete realizzato per accompagnare e promuovere il vostro itinerario (es. Mappe, video, audioguide, depliant o volantini...); 10 immagini significative che documentino l'esperienza oppure un video di massimo 2 minuti.



 *Olio in cattedra*



CONCORSO NAZIONALE

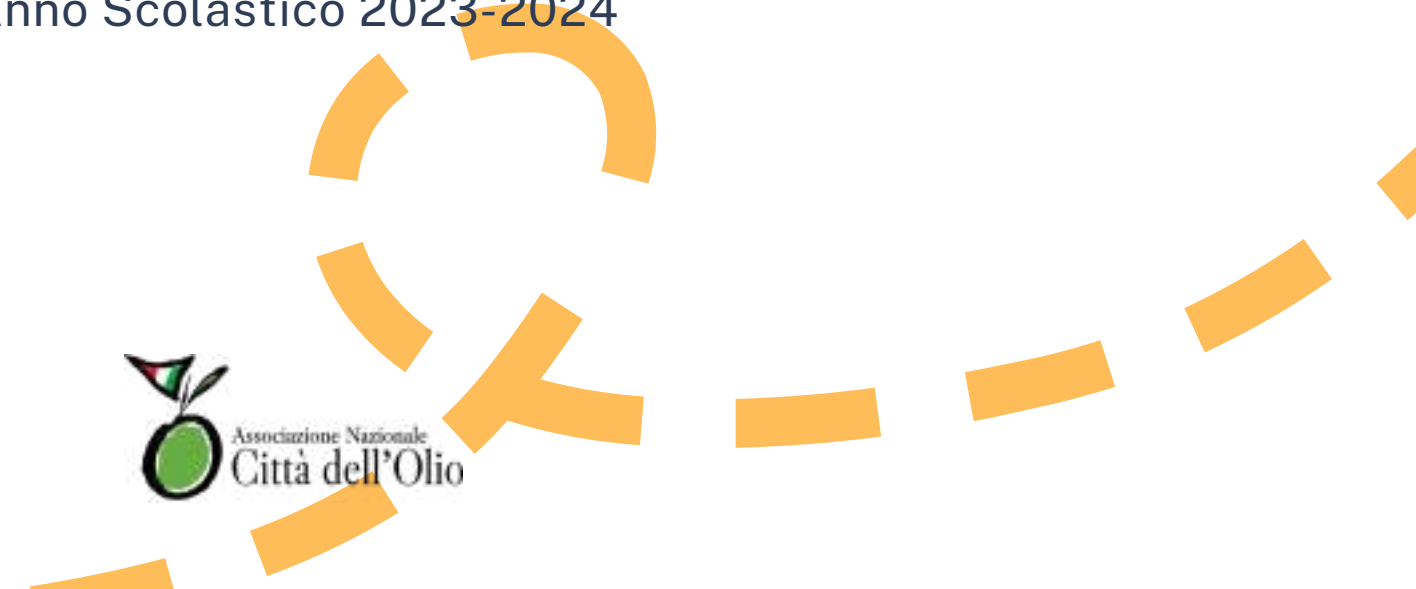
*AgruOlio*

# REGOLAMENTO

Anno Scolastico 2023-2024



 Associazione Nazionale  
Città dell'Olio





# REGOLAMENTO

## ART. 1

Il concorso è indetto dall'Associazione Nazionale Città dell'Olio nell'ambito del progetto Agrioil, un programma educativo sulla conoscenza del paesaggio olivicolo e delle radici storico-culturali del territorio.

## ART. 2

La partecipazione al concorso è riservata alle scolaresche degli Istituti Tecnici Agrari.

## ART. 3

L'esperienza formativa delle classi partecipanti è affidata agli insegnanti che, con il supporto del materiale didattico prodotto dall'Associazione Nazionale Città dell'Olio, dovranno condurre gli studenti e le studentesse nella realizzazione di una ricerca-azione. L'obiettivo è progettare un itinerario di massimo 4 tappe per migliorare la fruizione del paesaggio e del patrimonio olivicolo da parte di persone con disabilità di diverso tipo (sensoriale, motoria, intellettiva o psichica). Le schede operative con le istruzioni per realizzare la ricerca-azione sono scaricabili dal sito [www.olioincattedra.it](http://www.olioincattedra.it), sezione Agrioil.

## ART. 4

Sarà ammesso al concorso un unico elaborato per classe partecipante al progetto. Saranno ammessi gli elaborati redatti da più classi insieme.

## ART. 5

Gli elaborati dovranno essere identificabili, attraverso l'indicazione di un titolo e il riferimento della classe e della scuola che li ha realizzati.

## ART. 6

Gli elaborati dovranno essere caricati entro il 31 marzo 2024 nella sezione Agrioil del sito [www.olioincattedra.it](http://www.olioincattedra.it).

## ART. 7

Gli elaborati prodotti saranno direttamente giudicati presso la Segreteria Nazionale dalla Giuria di esperti individuata, che si riunirà entro il mese di aprile 2024.

## ART. 8

La Giuria di esperti sarà composta da un rappresentante dell'Associazione Nazionale Città dell'Olio, da un esperto di comunicazione e da un rappresentante della classe docente.

## ART. 9

Sarà individuato un unico vincitore, che riceverà un premio che verrà successivamente comunicato. La Giuria si riserva inoltre la possibilità di attribuire dei riconoscimenti speciali a propria discrezione.

**ART. 10**

L'eventuale premiazione del concorso Agrioil si terrà entro il 5 giugno 2024. Le modalità organizzative, la data e il luogo saranno comunicati in seguito direttamente alla scuola della Città dell'Olio vincitrice dalla Segreteria nazionale delle Città dell'Olio.

**ART. 11**

I concorrenti, accettando senza condizione il presente regolamento, concedono sin d'ora, senza nulla pretendere, i diritti di pubblicazione all'Associazione Nazionale Città dell'Olio.

**ART. 12**

I giudizi della Giuria sono insindacabili e per quanto non previsto dal presente regolamento le decisioni spettano, autonomamente, alla Segreteria organizzativa del concorso.

*I dati personali inseriti nelle schede di adesione e di partecipazione saranno trattati come specificato nella privacy policy disponibile sul sito [www.olioincattedra.it](http://www.olioincattedra.it).*