



**INDICE GENERALE DEI PREZZI AL
CONSUMO NIC**

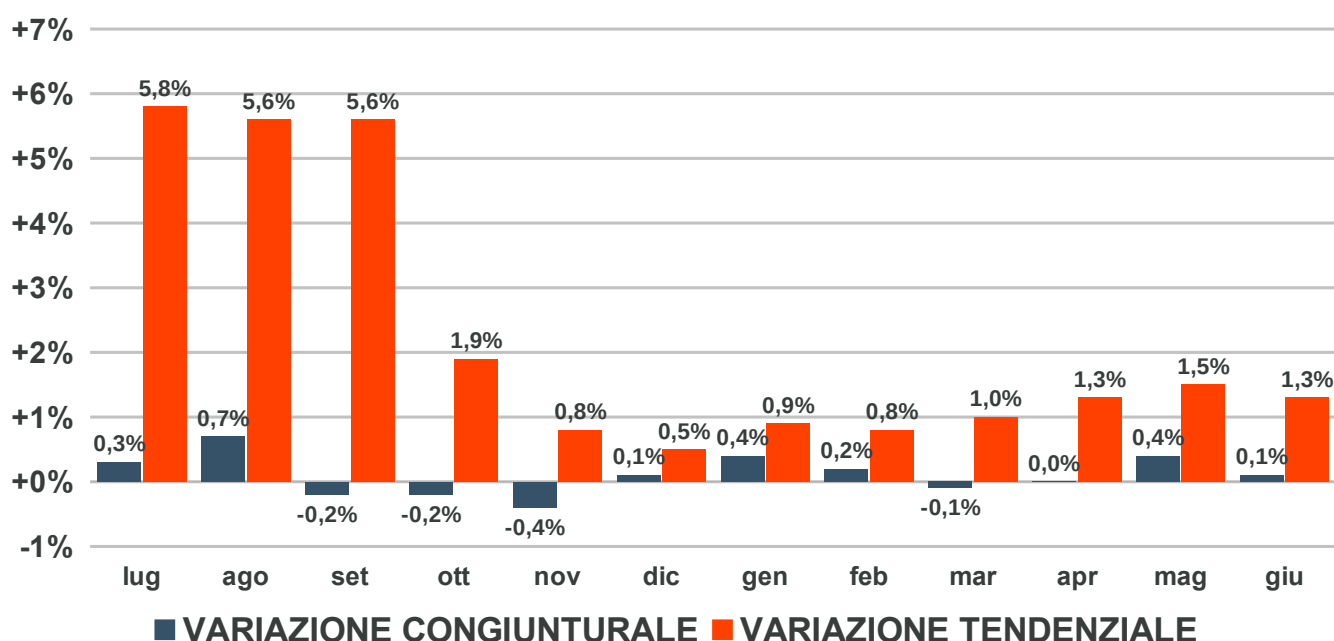
SASSARI
giugno 2024

VARIAZIONE CONGIUNTURALE
rispetto al mese precedente

+0,1%

VARIAZIONE TENDENZIALE
rispetto a 12 mesi prima

+1,3%



**INDICE DEI PREZZI AL CONSUMO PER
DIVISIONE DI SPESA**

**VARIAZIONE
CONGIUNTURALE**

**VARIAZIONE
TENDENZIALE**

Prodotti alimentari e bevande analcoliche	-0,2%	+1,5%
Bevande alcoliche e tabacchi	+0,0%	+2,8%
Abbigliamento e calzature	-0,1%	+0,0%
Abitazione, acqua, elettricità e combustibili	-0,4%	-3,9%
Mobili, articoli e servizi per la casa	+0,0%	+0,4%
Servizi sanitari e spese per la salute	+0,1%	+2,0%
Trasporti	-0,6%	+1,6%
Comunicazioni	-0,1%	-1,7%
Ricreazione, spettacoli e cultura	-0,1%	+1,3%
Istruzione	+0,0%	+2,4%
Servizi ricettivi e di ristorazione	+1,9%	+5,0%
Altri beni e servizi	+0,1%	+2,3%

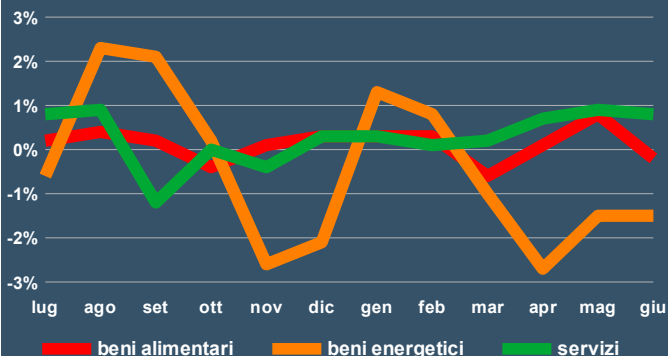


COMUNE DI SASSARI

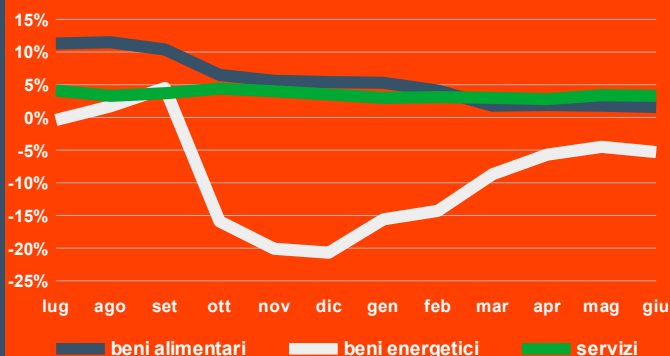
Settore Bilancio e Tributi – Servizio Statistica

INDICE DEI PREZZI AL CONSUMO PER ALCUNE CATEGORIE DI BENI

VARIAZIONE CONGIUNTURALE

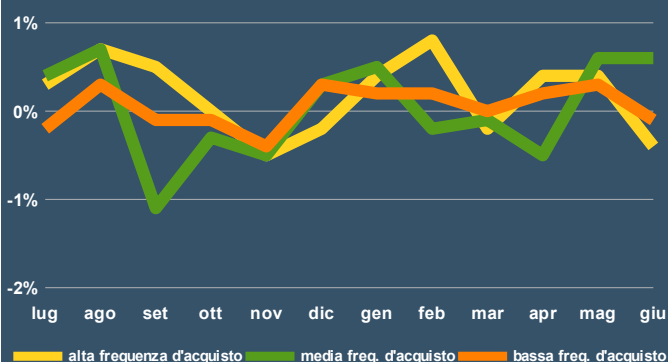


VARIAZIONE TENDENZIALE

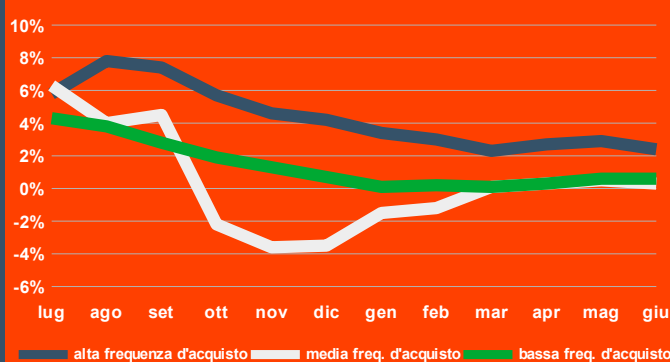


INDICE DEI PREZZI AL CONSUMO PER FREQUENZA DI ACQUISTO

VARIAZIONE CONGIUNTURALE



VARIAZIONE TENDENZIALE



La rilevazione prezzi al consumo nel Comune di Sassari

Ogni mese sono rilevate per conto di Istat oltre 4.000 quotazioni di prezzo (circa 2.300 per prodotti con cadenza mensile e 840 con cadenza bimensile). Sono 572 le unità di rilevazione coinvolte (esercizi commerciali, professionisti e altre attività di servizi).

Prodotti ad alta frequenza di acquisto: includono, oltre ai generi alimentari, le bevande alcoliche e analcoliche, i tabacchi, le spese per l'affitto, i beni non durevoli per la casa, i servizi per la pulizia e manutenzione della casa, i carburanti, i trasporti urbani, i giornali e i periodici, i servizi di ristorazione, le spese di assistenza.

Prodotti a media frequenza di acquisto: comprendono, tra gli altri, le spese di abbigliamento, le tariffe elettriche e quelle relative all'acqua potabile e lo smaltimento dei rifiuti, i medicinali, i servizi medici e quelli dentistici, i trasporti stradali, ferroviari marittimi e aerei, i servizi postali e telefonici, i servizi ricreativi e culturali, i pacchetti vacanze, i libri, gli alberghi e gli altri servizi di alloggio.

Prodotti a bassa frequenza di acquisto: comprendono gli elettrodomestici, i servizi ospedalieri, l'acquisto dei mezzi di trasporto, i servizi di trasloco, gli apparecchi audiovisivi, fotografici e informatici, gli articoli sportivi

A cura del Servizio Statistica - Settore Bilancio e Tributi del Comune di Sassari – Via Wagner 2-4, 07100 Sassari

Per ulteriori approfondimenti <https://www.istat.it/it/archivio/252466>

Per informazioni: tel. 079 279147 - email: statistica@comune.sassari.it