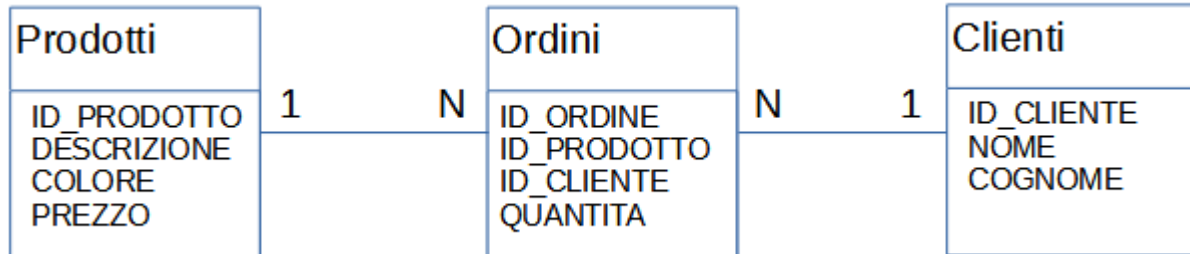


# BUSTA 1

## Quesito 1

Il candidato illustri il significato del termine SQL e scriva una istruzione per l'estrazione di un elenco contenente i prodotti di colore "giallo" tenendo conto della struttura seguente:



I dati presenti nel database sono i seguenti:

Prodotti

ID_PRODOTTO	DESCRIZIONE	COLORE	PREZZO
1	pantalone	rosso	10
2	maglietta	giallo	10
3	camicia	giallo	15
4	giacca	rosso	12
5	scarpa	blu	29

Clienti

ID_CLIENTE	NOME	COGNOME
1	Mario	Rossi
2	Paolo	Verdi
3	Giovanni	Rossi

Ordini

ID_ORDINE	ID_PRODOTTO	ID_CLIENTE	QUANTITA
1	3	2	5
2	2	1	4
3	4	2	6
4	1	3	7
5	2	2	5
6	1	2	3
7	3	1	4
8	4	2	6
9	5	3	7
10	3	3	5

## Quesito 2

Descrivere l'infrastruttura necessaria a realizzare un cluster di virtualizzazione e illustrare quali sono i vantaggi della virtualizzazione in generale.

## Quesito 3

Il diritto di accesso documentale.

## Quesito 4

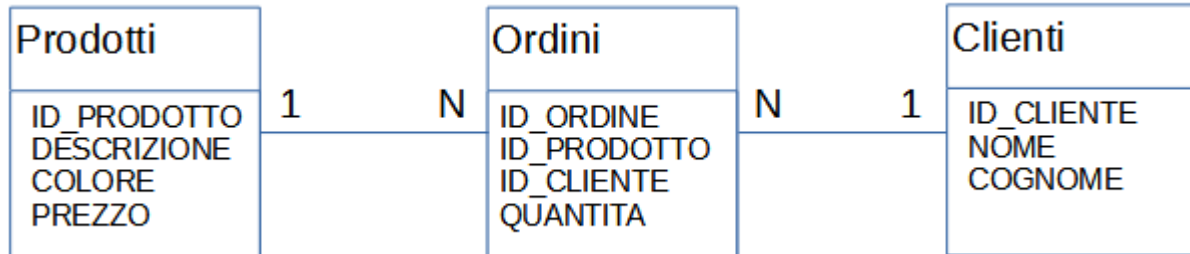
Tradurre la seguente frase estratta dal manuale del DBMS Postgres:

*After creating the function, we create a trigger which calls the trigger function*

## BUSTA 2

### Quesito 1

Il candidato illustri il significato del termine SQL e scriva una istruzione per l'inserimento di un ordine tenendo conto della struttura seguente:



I dati presenti nel database sono i seguenti:

Prodotti

ID_PRODOTTO	DESCRIZIONE	COLORE	PREZZO
1	pantalone	rosso	10
2	maglietta	giallo	10
3	camicia	giallo	15
4	giacca	rosso	12
5	scarpa	blu	29

Clienti

ID_CLIENTE	NOME	COGNOME
1	Mario	Rossi
2	Paolo	Verdi
3	Giovanni	Rossi

Ordini

ID_ORDINE	ID_PRODOTTO	ID_CLIENTE	QUANTITÀ
1	3	2	5
2	2	1	4
3	4	2	6
4	1	3	7
5	2	2	5
6	1	2	3
7	3	1	4
8	4	2	6
9	5	3	7
10	3	3	5

### Quesito 2

Descrivere le principali funzionalità dell'apparato di rete "firewall" in una rete aziendale che gestisce oltre alla rete di computers anche un data center per l'erogazione dei servizi interni e servizi su rete pubblica

### Quesito 3

Cosa si intende per "trasparenza" e quale è la normativa di riferimento.

### Quesito 4

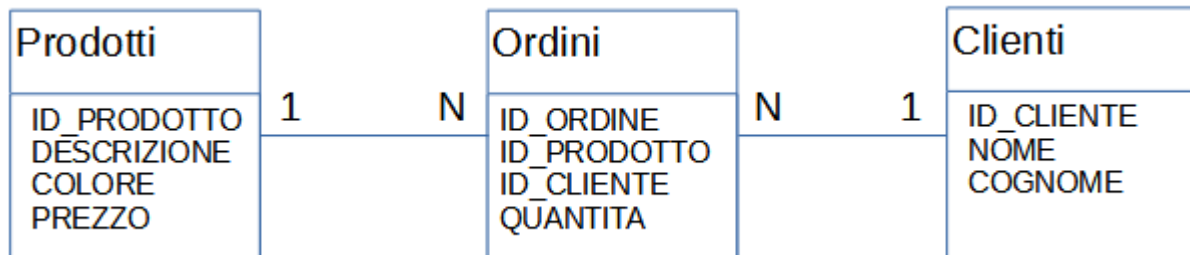
Tradurre la seguente frase estratta dal manuale del DBMS Postgres:

*To remove old data quickly, simply drop the child table that is no longer necessary*

## BUSTA 3

### Quesito 1

Il candidato illustri il significato del termine SQL e scriva una istruzione per la cancellazione degli ordini di "Giovanni Rossi" tenendo conto della struttura seguente:



I dati presenti nel database sono i seguenti:

Prodotti

ID_PRODOTTO	DESCRIZIONE	COLORE	PREZZO
1	pantalone	rosso	10
2	maglietta	giallo	10
3	camicia	giallo	15
4	giacca	rosso	12
5	scarpa	blu	29

Clienti

ID_CLIENTE	NOME	COGNOME
1	Mario	Rossi
2	Paolo	Verdi
3	Giovanni	Rossi

Ordini

ID_ORDINE	ID_PRODOTTO	ID_CLIENTE	QUANTITA
1	3	2	5
2	2	1	4
3	4	2	6
4	1	3	7
5	2	2	5
6	1	2	3
7	3	1	4
8	4	2	6
9	5	3	7
10	3	3	5

### Quesito 2

Descrivere il concetto di VPN (Virtuale Private Network) ed il suo possibile utilizzo in una Pubblica Amministrazione

### Quesito 3

Quali sono gli organi di governo del comune

### Quesito 4

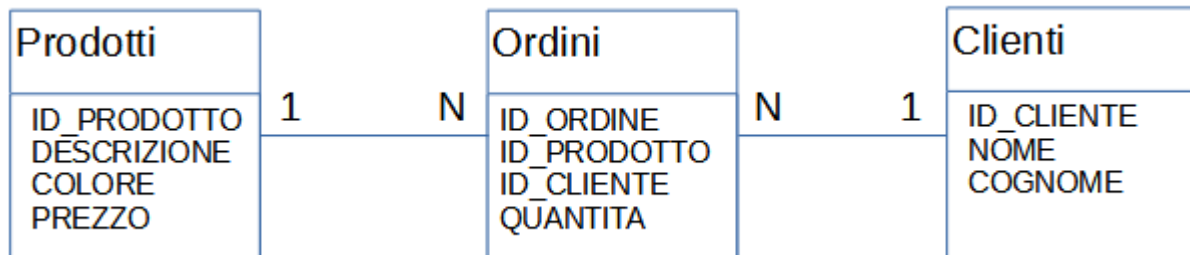
Tradurre la seguente frase estratta dal manuale del DBMS Postgres:

*Tables are the central objects in a relational database structure, because they hold your data*

# BUSTA 4

## Quesito 1

Il candidato illustri il significato del termine SQL e scriva una istruzione per l'estrazione di quanti articoli hanno un prezzo inferiore a 15 tenendo conto della struttura seguente:



I dati presenti nel database sono i seguenti:

Prodotti

ID_PRODOTTO	DESCRIZIONE	COLORE	PREZZO
1	pantalone	rosso	10
2	maglietta	giallo	10
3	camicia	giallo	15
4	giacca	rosso	12
5	scarpa	blu	29

Clienti

ID_CLIENTE	NOME	COGNOME
1	Mario	Rossi
2	Paolo	Verdi
3	Giovanni	Rossi

Ordini

ID_ORDINE	ID_PRODOTTO	ID_CLIENTE	QUANTITA
1	3	2	5
2	2	1	4
3	4	2	6
4	1	3	7
5	2	2	5
6	1	2	3
7	3	1	4
8	4	2	6
9	5	3	7
10	3	3	5

## Quesito 2

Esporre i concetti basilari della procedura informatizzata di verifica della validità della firma digitale apposta su un documento informatico

## Quesito 3

Le competenze della giunta comunale

## Quesito 4

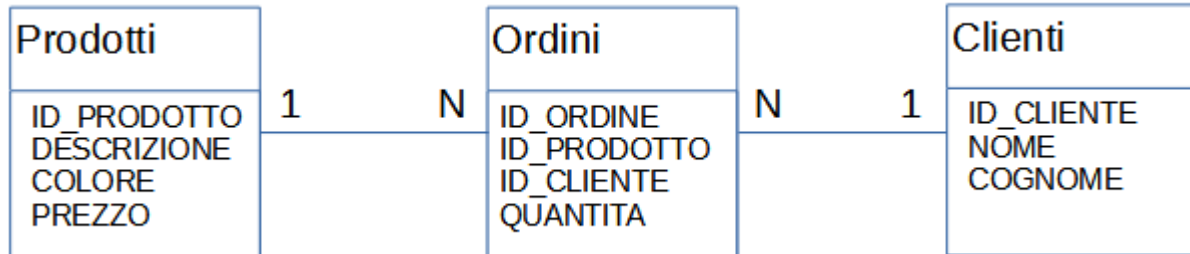
Tradurre la seguente frase estratta dal manuale del DBMS Postgres:

*To ensure the integrity of the entire database structure, PostgreSQL makes sure that you cannot drop objects that other objects still depend on.*

## BUSTA 5

### Quesito 1

Il candidato illustri il significato del termine SQL e scriva una istruzione per aggiornare il prezzo delle giacche a 20 tenendo conto della struttura seguente:



I dati presenti nel database sono i seguenti:

Prodotti

ID_PRODOTTO	DESCRIZIONE	COLORE	PREZZO
1	pantalone	rosso	10
2	maglietta	giallo	10
3	camicia	giallo	15
4	giacca	rosso	12
5	scarpa	blu	29

Clienti

ID_CLIENTE	NOME	COGNOME
1	Mario	Rossi
2	Paolo	Verdi
3	Giovanni	Rossi

Ordini

ID_ORDINE	ID_PRODOTTO	ID_CLIENTE	QUANTITA
1	3	2	5
2	2	1	4
3	4	2	6
4	1	3	7
5	2	2	5
6	1	2	3
7	3	1	4
8	4	2	6
9	5	3	7
10	3	3	5

### Quesito 2

Descrivere gli strumenti per adottare le difese perimetrali in rete e la protezione da potenziali attacchi informatici

### Quesito 3

Le competenze degli organi politici del comune

### Quesito 4

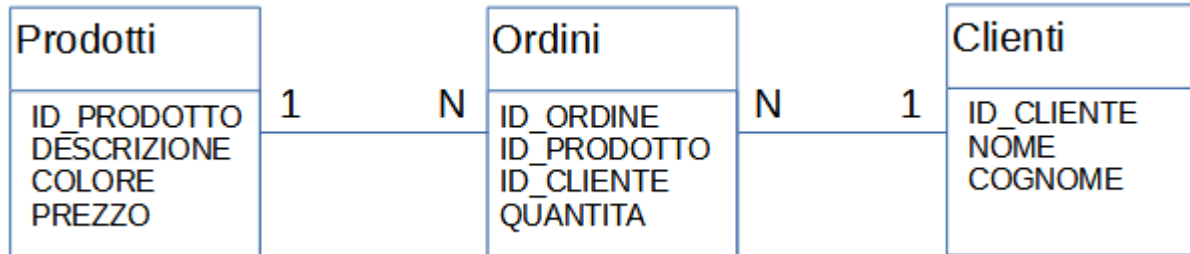
Tradurre la seguente frase estratta dal manuale del DBMS Postgres:

*You can also insert more than one row in a single command, but it is not possible to insert something that is not a complete row*

# BUSTA 6

## Quesito 1

Il candidato illustri il significato del termine SQL e scriva una istruzione per l'estrazione di quante "magliette" sono state vendute tenendo conto della struttura seguente:



I dati presenti nel database sono i seguenti:

Prodotti

ID_PRODOTTO	DESCRIZIONE	COLORE	PREZZO
1	pantalone	rosso	10
2	maglietta	giallo	10
3	camicia	giallo	15
4	giacca	rosso	12
5	scarpa	blu	29

Clients

ID_CLIENTE	NOME	COGNOME
1	Mario	Rossi
2	Paolo	Verdi
3	Giovanni	Rossi

Ordini

ID_ORDINE	ID_PRODOTTO	ID_CLIENTE	QUANTITÀ
1	3	2	5
2	2	1	4
3	4	2	6
4	1	3	7
5	2	2	5
6	1	2	3
7	3	1	4
8	4	2	6
9	5	3	7
10	3	3	5

## Quesito 2

Quali metodi possono essere utilizzati per mettere in cooperazione applicativa le varie applicazioni (sottosistemi) del sistema informativo comunale? E se questa applicazioni si trovano in parte anche sul cloud?

## Quesito 3

Il principio della separazione tra i poteri di indirizzo e di controllo e competenze gestionali

## Quesito 4

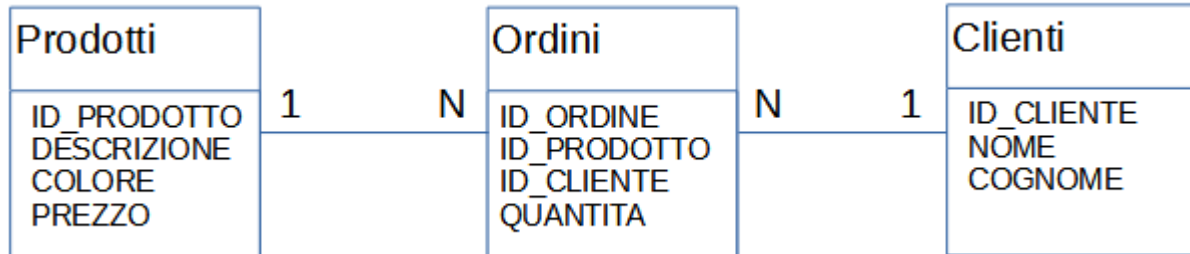
Tradurre la seguente frase estratta dal manuale del DBMS Postgres:

*For example, this command updates all products that have a price of 5 to have a price of 10*

# BUSTA 7

## Quesito 1

Il candidato illustri il significato del termine SQL e scriva una istruzione per l'estrazione di quanti diversi ordini ha effettuato il sig. Verdi tenendo conto della struttura seguente:



I dati presenti nel database sono i seguenti:

Prodotti

ID_PRODOTTO	DESCRIZIONE	COLORE	PREZZO
1	pantalone	rosso	10
2	maglietta	giallo	10
3	camicia	giallo	15
4	giacca	rosso	12
5	scarpa	blu	29

Clienti

ID_CLIENTE	NOME	COGNOME
1	Mario	Rossi
2	Paolo	Verdi
3	Giovanni	Rossi

Ordini

ID_ORDINE	ID_PRODOTTO	ID_CLIENTE	QUANTITA
1	3	2	5
2	2	1	4
3	4	2	6
4	1	3	7
5	2	2	5
6	1	2	3
7	3	1	4
8	4	2	6
9	5	3	7
10	3	3	5

## Quesito 2

In una rete aziendale gestita da un dominio di Microsoft Active Directory quali sono le principali operazioni che l'amministratore di dominio deve fare per mettere nelle condizioni un nuovo dipendente di poter accedere al sistema informativo aziendale?

## Quesito 3

Le competenze del consiglio comunale

## Quesito 4

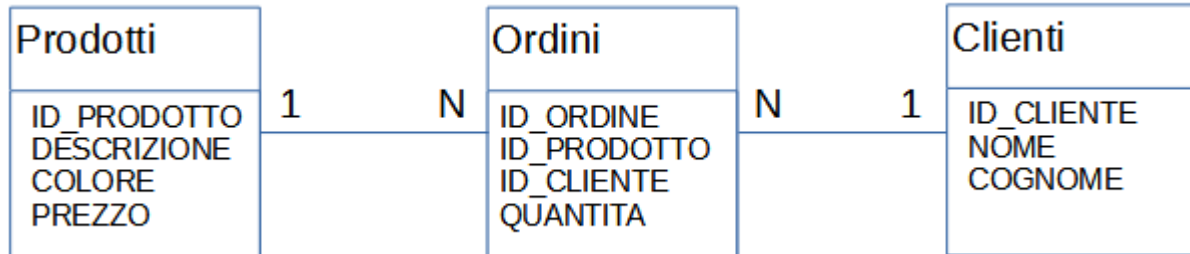
Tradurre la seguente frase estratta dal manuale del DBMS Postgres:

*This might cause zero, one, or many rows to be updated. It is not an error to attempt an update that does not match any rows.*

## BUSTA 8

### Quesito 1

Il candidato illustri il significato del termine SQL e scriva una istruzione per l'estrazione di quanti prodotti di colore "rosso" sono presenti in magazzino tenendo conto della struttura seguente:



I dati presenti nel database sono i seguenti:

Prodotti

ID_PRODOTTO	DESCRIZIONE	COLORE	PREZZO
1	pantalone	rosso	10
2	maglietta	giallo	10
3	camicia	giallo	15
4	giacca	rosso	12
5	scarpa	blu	29

Clienti

ID_CLIENTE	NOME	COGNOME
1	Mario	Rossi
2	Paolo	Verdi
3	Giovanni	Rossi

Ordini

ID_ORDINE	ID_PRODOTTO	ID_CLIENTE	QUANTITA
1	3	2	5
2	2	1	4
3	4	2	6
4	1	3	7
5	2	2	5
6	1	2	3
7	3	1	4
8	4	2	6
9	5	3	7
10	3	3	5

### Quesito 2

Gli indirizzi IP sono suddivisi in indirizzi privati e indirizzi pubblici. A cosa serve questa distinzione? E' possibile riconoscere a priori un Ip privato? Un IP privato ci può consentire di navigare sulla rete internet?

### Quesito 3

Le competenze del sindaco

### Quesito 4

Tradurre la seguente frase estratta dal manuale del DBMS Postgres:

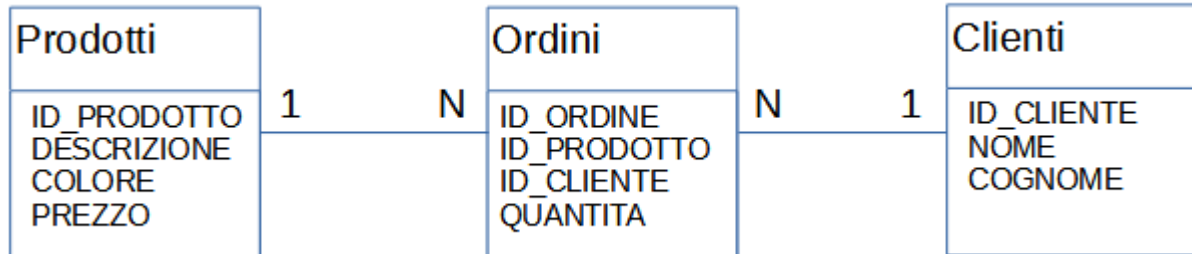
*A temporary name can be given to tables and complex table references to be used for references to the derived table in the rest of the query*



## BUSTA 9

### Quesito 1

Il candidato illustri il significato del termine SQL e scriva una istruzione per l'estrazione di un elenco contenente i prodotti di colore "rosso" tenendo conto della struttura seguente:



e dei dati sotto riportati:

Prodotti

ID_PRODOTTO	DESCRIZIONE	COLORE	PREZZO
1	pantalone	rosso	10
2	maglietta	giallo	10
3	camicia	giallo	15
4	giacca	rosso	12
5	scarpa	blu	29

Clienti

ID_CLIENTE	NOME	COGNOME
1	Mario	Rossi
2	Paolo	Verdi
3	Giovanni	Rossi

Ordini

ID_ORDINE	ID_PRODOTTO	ID_CLIENTE	QUANTITA
1	3	2	5
2	2	1	4
3	4	2	6
4	1	3	7
5	2	2	5
6	1	2	3
7	3	1	4
8	4	2	6
9	5	3	7
10	3	3	5

### Quesito 2

Descriva le funzioni dei servizi DNS e DHCP in una rete interna. Con quali strumenti si possono erogare questi servizi

### Quesito 3

Elezione del sindaco nei comuni con popolazione superiore a 15.000 abitanti

### Quesito 4

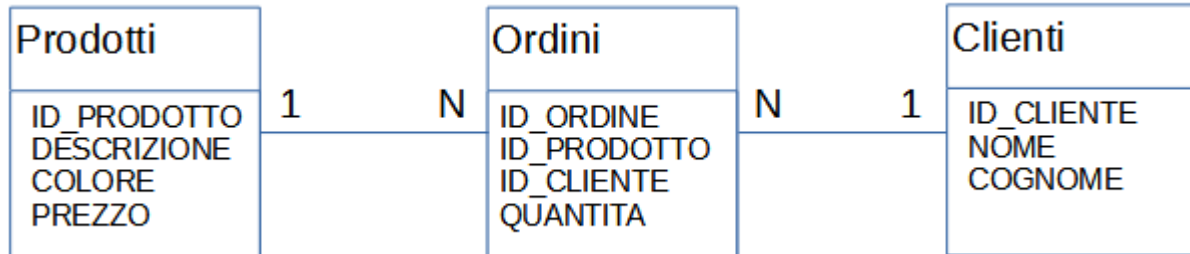
Tradurre la seguente frase estratta dal manuale del DBMS Postgres:

*A typical application of table aliases is to assign short identifiers to long table names to keep the join clauses readable.*

# BUSTA 10

## Quesito 1

Il candidato illustri il significato del termine SQL e scriva una istruzione per l'inserimento di un cliente tenendo conto della struttura seguente:



I dati presenti nel database sono i seguenti:

Prodotti

ID_PRODOTTO	DESCRIZIONE	COLORE	PREZZO
1	pantalone	rosso	10
2	maglietta	giallo	10
3	camicia	giallo	15
4	giacca	rosso	12
5	scarpa	blu	29

Clienti

ID_CLIENTE	NOME	COGNOME
1	Mario	Rossi
2	Paolo	Verdi
3	Giovanni	Rossi

Ordini

ID_ORDINE	ID_PRODOTTO	ID_CLIENTE	QUANTITA
1	3	2	5
2	2	1	4
3	4	2	6
4	1	3	7
5	2	2	5
6	1	2	3
7	3	1	4
8	4	2	6
9	5	3	7
10	3	3	5

## Quesito 2

In tutti i linguaggi di programmazione esistono le istruzioni condizionali. Si descriva con qualche esempio come può essere realizzato un ciclo mediante queste istruzioni

## Quesito 3

Deliberazioni e determinazioni: differenze e competenze all'adozione degli atti

## Quesito 4

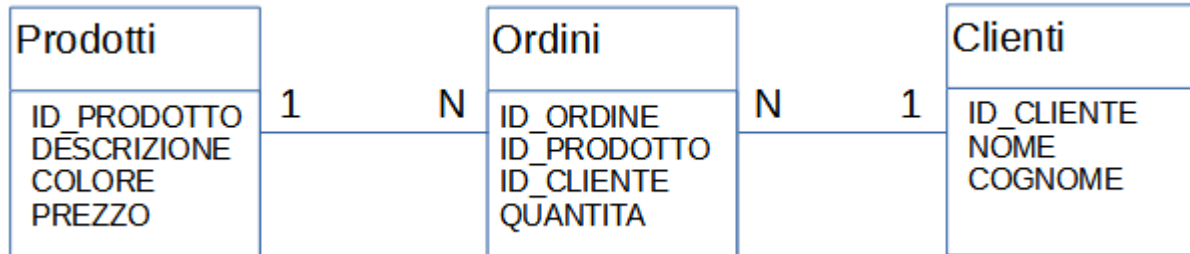
Tradurre la seguente frase estratta dal manuale del DBMS Postgres:

*After the select list has been processed, the result table can optionally be subject to the elimination of duplicate rows.*

# BUSTA 11

## Quesito 1

Il candidato illustri il significato del termine SQL e scriva una istruzione per la cancellazione degli ordini di "Mario Rossi" tenendo conto della struttura seguente:



I dati presenti nel database sono i seguenti:

Prodotti

ID_PRODOTTO	DESCRIZIONE	COLORE	PREZZO
1	pantalone	rosso	10
2	maglietta	giallo	10
3	camicia	giallo	15
4	giacca	rosso	12
5	scarpa	blu	29

Clienti

ID_CLIENTE	NOME	COGNOME
1	Mario	Rossi
2	Paolo	Verdi
3	Giovanni	Rossi

Ordini

ID_ORDINE	ID_PRODOTTO	ID_CLIENTE	QUANTITA
1	3	2	5
2	2	1	4
3	4	2	6
4	1	3	7
5	2	2	5
6	1	2	3
7	3	1	4
8	4	2	6
9	5	3	7
10	3	3	5

## Quesito 2

Esporre sinteticamente la funzione della marcatura temporale

## Quesito 3

Le competenze dei responsabili di servizio/dirigenti

## Quesito 4

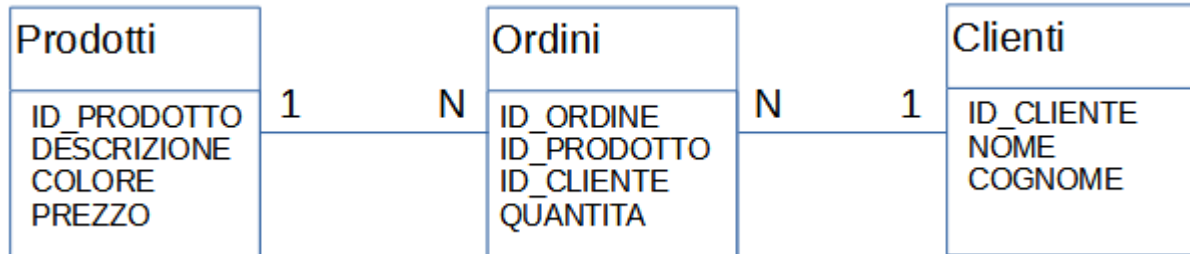
Tradurre la seguente frase estratta dal manuale del DBMS Postgres:

*After a query has produced an output table (after the select list has been processed) it can optionally be sorted. If sorting is not chosen, the rows will be returned in an unspecified order*

# BUSTA 12

## Quesito 1

Il candidato illustri il significato del termine SQL e scriva una istruzione per l'estrazione di quanti articoli hanno un prezzo superiore a 12 tenendo conto della struttura seguente:



I dati presenti nel database sono i seguenti:

Prodotti

ID_PRODOTTO	DESCRIZIONE	COLORE	PREZZO
1	pantalone	rosso	10
2	maglietta	giallo	10
3	camicia	giallo	15
4	giacca	rosso	12
5	scarpa	blu	29

Clienti

ID_CLIENTE	NOME	COGNOME
1	Mario	Rossi
2	Paolo	Verdi
3	Giovanni	Rossi

Ordini

ID_ORDINE	ID_PRODOTTO	ID_CLIENTE	QUANTITA
1	3	2	5
2	2	1	4
3	4	2	6
4	1	3	7
5	2	2	5
6	1	2	3
7	3	1	4
8	4	2	6
9	5	3	7
10	3	3	5

## Quesito 2

Esporre i principali sistemi di sicurezza informatica da adottare in una rete informatica comunale

## Quesito 3

Gli atti di gestione dei responsabili di servizio/dirigenti

## Quesito 4

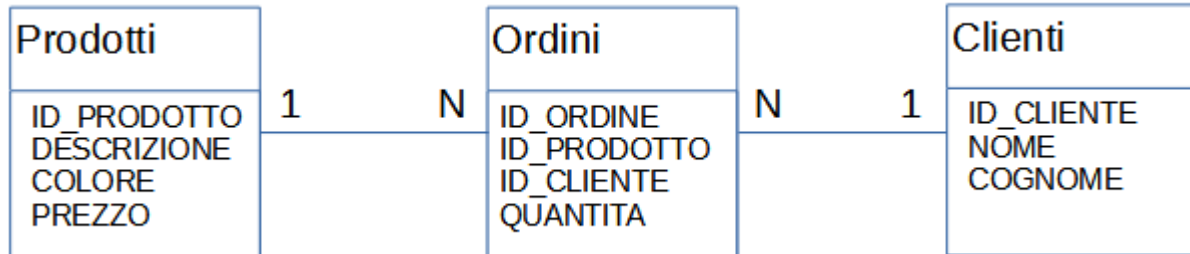
Tradurre la seguente frase estratta dal manuale del DBMS Postgres:

*Replace the contents of the working table with the contents of the intermediate table, then empty the intermediate table*

# BUSTA 13

## Quesito 1

Il candidato illustri il significato del termine SQL e scriva una istruzione per aggiornare il prezzo delle scarpe a 32 tenendo conto della struttura seguente:



I dati presenti nel database sono i seguenti:

Prodotti

ID_PRODOTTO	DESCRIZIONE	COLORE	PREZZO
1	pantalone	rosso	10
2	maglietta	giallo	10
3	camicia	giallo	15
4	giacca	rosso	12
5	scarpa	blu	29

Clienti

ID_CLIENTE	NOME	COGNOME
1	Mario	Rossi
2	Paolo	Verdi
3	Giovanni	Rossi

Ordini

ID_ORDINE	ID_PRODOTTO	ID_CLIENTE	QUANTITA
1	3	2	5
2	2	1	4
3	4	2	6
4	1	3	7
5	2	2	5
6	1	2	3
7	3	1	4
8	4	2	6
9	5	3	7
10	3	3	5

## Quesito 2

Esporre le caratteristiche essenziali dei sistemi di posta elettronica certificata

## Quesito 3

Quali sono le attribuzioni e le prerogative della dirigenza ai sensi dell'art. 107 del d.Lgs. 267/2000

## Quesito 4

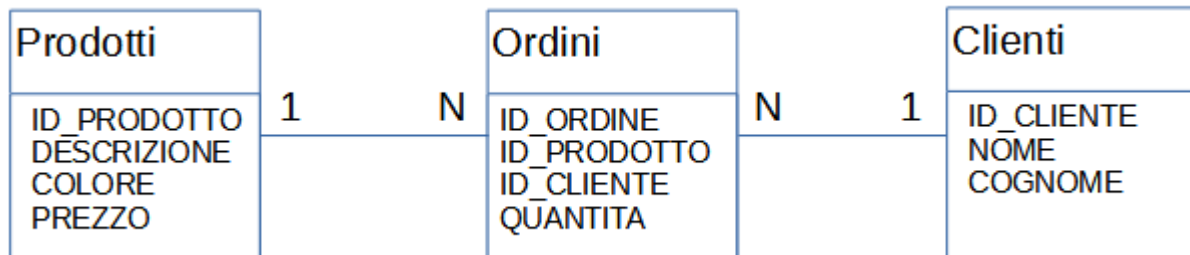
Tradurre la seguente frase estratta dal manuale del DBMS Postgres:

*The type numeric can store numbers with a very large number of digits. It is especially recommended for storing monetary amounts and other quantities where exactness is required*

# BUSTA 14

## Quesito 1

Il candidato illustri il significato del termine SQL e scriva una istruzione per l'estrazione di quante "scarpe" sono state vendute tenendo conto della struttura seguente:



I dati presenti nel database sono i seguenti:

Prodotti

ID_PRODOTTO	DESCRIZIONE	COLORE	PREZZO
1	pantalone	rosso	10
2	maglietta	giallo	10
3	camicia	giallo	15
4	giacca	rosso	12
5	scarpa	blu	29

Clients

ID_CLIENTE	NOME	COGNOME
1	Mario	Rossi
2	Paolo	Verdi
3	Giovanni	Rossi

Ordini

ID_ORDINE	ID_PRODOTTO	ID_CLIENTE	QUANTITÀ
1	3	2	5
2	2	1	4
3	4	2	6
4	1	3	7
5	2	2	5
6	1	2	3
7	3	1	4
8	4	2	6
9	5	3	7
10	3	3	5

## Quesito 2

Come funziona un dispositivo router? Cosa sono le tabelle di routing? Conosce qualche protocollo di routing?

## Quesito 3

Gli statuti comunali: contenuto ed iter di approvazione

## Quesito 4

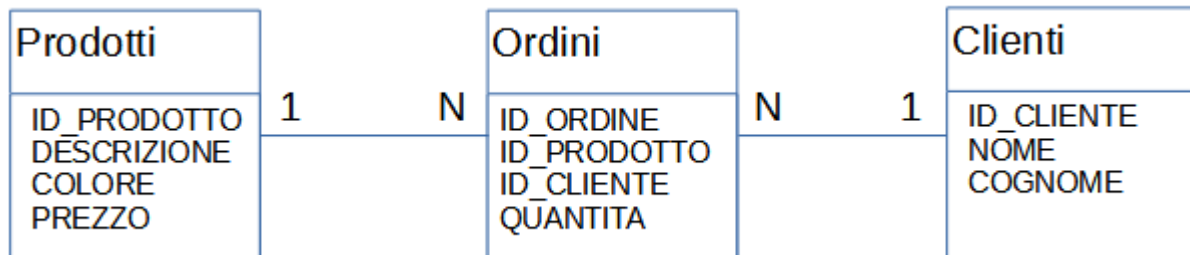
Tradurre la seguente frase estratta dal manuale del DBMS Postgres:

*Beginning in PostgreSQL 15, it is allowed to declare a numeric column with a negative scale*

# BUSTA 15

## Quesito 1

Il candidato illustri il significato del termine SQL e scriva una istruzione per l'estrazione di quanti diversi ordini ha effettuato il sig. Paolo tenendo conto della struttura seguente:



I dati presenti nel database sono i seguenti:

Prodotti

ID_PRODOTTO	DESCRIZIONE	COLORE	PREZZO
1	pantalone	rosso	10
2	maglietta	giallo	10
3	camicia	giallo	15
4	giacca	rosso	12
5	scarpa	blu	29

Clients

ID_CLIENTE	NOME	COGNOME
1	Mario	Rossi
2	Paolo	Verdi
3	Giovanni	Rossi

Ordini

ID_ORDINE	ID_PRODOTTO	ID_CLIENTE	QUANTITA
1	3	2	5
2	2	1	4
3	4	2	6
4	1	3	7
5	2	2	5
6	1	2	3
7	3	1	4
8	4	2	6
9	5	3	7
10	3	3	5

## Quesito 2

Quali sono le caratteristiche dei linguaggi di programmazione ad oggetti (o object oriented)? Cosa si definisce per classe in questo contesto?

## Quesito 3

Statuto e regolamenti del comune: approvazione contenuto e limiti

## Quesito 4

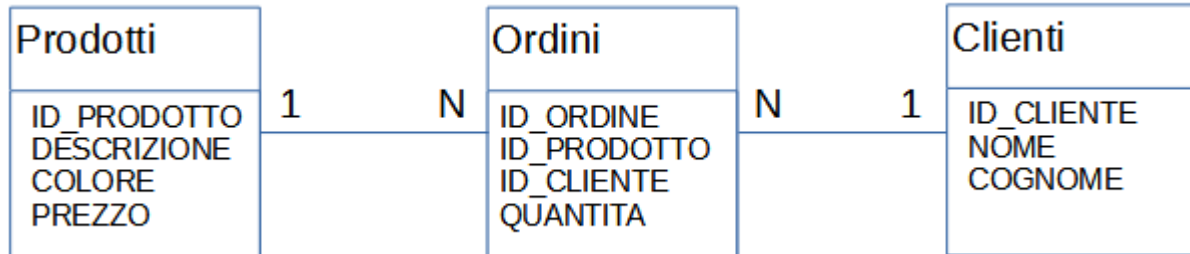
Tradurre la seguente frase estratta dal manuale del DBMS Postgres:

*Comparing two floating-point values for equality might not always work as expected.*

# BUSTA 16

## Quesito 1

Il candidato illustri il significato del termine SQL e scriva una istruzione per l'estrazione di quanti prodotti di colore "blu" sono presenti in magazzino tenendo conto della struttura seguente:



I dati presenti nel database sono i seguenti:

Prodotti

ID_PRODOTTO	DESCRIZIONE	COLORE	PREZZO
1	pantalone	rosso	10
2	maglietta	giallo	10
3	camicia	giallo	15
4	giacca	rosso	12
5	scarpa	blu	29

Clienti

ID_CLIENTE	NOME	COGNOME
1	Mario	Rossi
2	Paolo	Verdi
3	Giovanni	Rossi

Ordini

ID_ORDINE	ID_PRODOTTO	ID_CLIENTE	QUANTITA
1	3	2	5
2	2	1	4
3	4	2	6
4	1	3	7
5	2	2	5
6	1	2	3
7	3	1	4
8	4	2	6
9	5	3	7
10	3	3	5

## Quesito 2

Nell'abito delle linee guida AGID del 2020 sul documento informatico, che cosa si intende col termine "metadati"?

## Quesito 3

La potestà regolamentare nell'ente locale

## Quesito 4

Tradurre la seguente frase estratta dal manuale del DBMS Postgres:

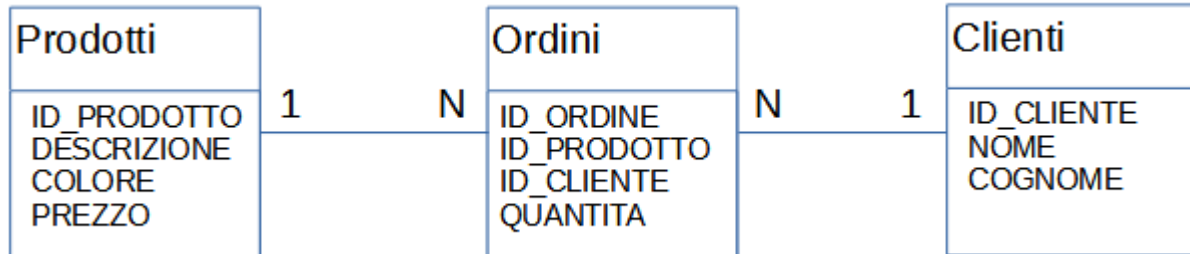
*An attempt to store a longer string into a column of these types will result in an error, unless the excess characters are all spaces, in which case the string will be truncated to the maximum length.*



# BUSTA 17

## Quesito 1

Il candidato illustri il significato del termine SQL e scriva una istruzione per l'estrazione di un elenco contenente i prodotti di colore "verde" tenendo conto della struttura seguente:



e dei dati sotto riportati:

Prodotti

ID_PRODOTTO	DESCRIZIONE	COLORE	PREZZO
1	pantalone	rosso	10
2	maglietta	giallo	10
3	camicia	giallo	15
4	giacca	rosso	12
5	scarpa	blu	29

Clienti

ID_CLIENTE	NOME	COGNOME
1	Mario	Rossi
2	Paolo	Verdi
3	Giovanni	Rossi

Ordini

ID_ORDINE	ID_PRODOTTO	ID_CLIENTE	QUANTITA
1	3	2	5
2	2	1	4
3	4	2	6
4	1	3	7
5	2	2	5
6	1	2	3
7	3	1	4
8	4	2	6
9	5	3	7
10	3	3	5

## Quesito 2

Si dia una descrizione delle reti LAN (Local area Network) e MAN (Metropolitan Area Network), descrivere gli apparati di rete utilizzati nelle due tipologie

## Quesito 3

Le ordinanze del sindaco

## Quesito 4

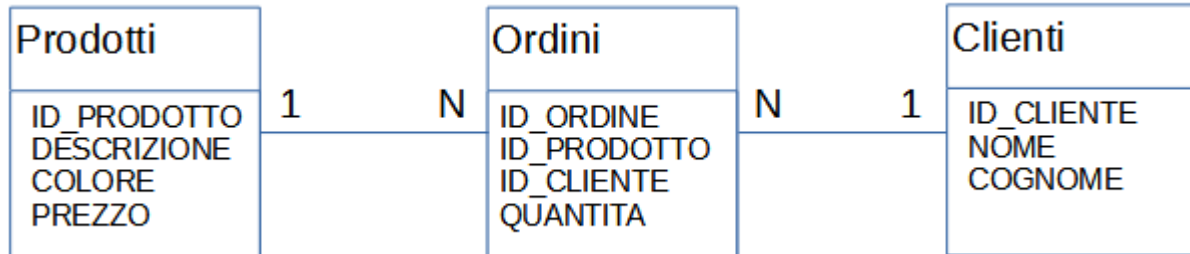
Tradurre la seguente frase estratta dal manuale del DBMS Postgres:

*The characters that can be stored in any of these data types are determined by the database character set, which is selected when the database is created*

# BUSTA 18

## Quesito 1

Il candidato illustri il significato del termine SQL e scriva una istruzione per l'inserimento di un cliente tenendo conto della struttura seguente:



I dati presenti nel database sono i seguenti:

Prodotti

ID_PRODOTTO	DESCRIZIONE	COLORE	PREZZO
1	pantalone	rosso	10
2	maglietta	giallo	10
3	camicia	giallo	15
4	giacca	rosso	12
5	scarpa	blu	29

Clienti

ID_CLIENTE	NOME	COGNOME
1	Mario	Rossi
2	Paolo	Verdi
3	Giovanni	Rossi

Ordini

ID_ORDINE	ID_PRODOTTO	ID_CLIENTE	QUANTITA
1	3	2	5
2	2	1	4
3	4	2	6
4	1	3	7
5	2	2	5
6	1	2	3
7	3	1	4
8	4	2	6
9	5	3	7
10	3	3	5

## Quesito 2

I siti web sono quasi tutti erogati con il protocollo https. Si descrivono i vantaggi che fornisce questo protocollo rispetto all'http ed i principi del suo funzionamento

## Quesito 3

Gli atti del sindaco : le ordinanze contingibili e urgenti

## Quesito 4

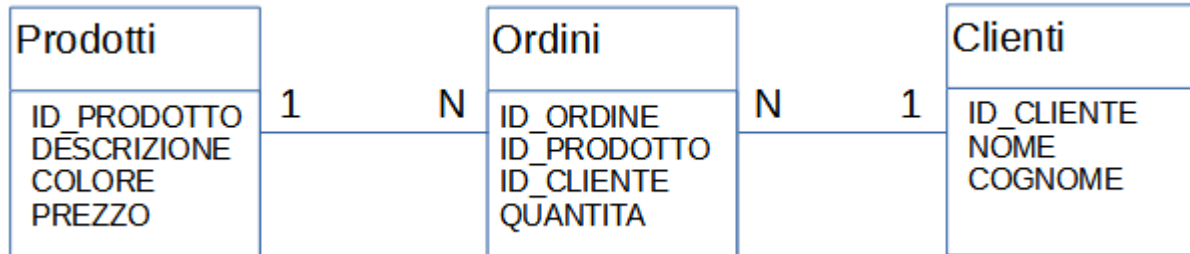
Tradurre la seguente frase estratta dal manuale del DBMS Postgres:

*Remember that any date or time literal input needs to be enclosed in single quotes, like text strings*

# BUSTA 19

## Quesito 1

Il candidato illustri il significato del termine SQL e scriva una istruzione per la cancellazione degli ordini di "Paolo Verdi" tenendo conto della struttura seguente:



I dati presenti nel database sono i seguenti:

Prodotti

ID_PRODOTTO	DESCRIZIONE	COLORE	PREZZO
1	pantalone	rosso	10
2	maglietta	giallo	10
3	camicia	giallo	15
4	giacca	rosso	12
5	scarpa	blu	29

Clienti

ID_CLIENTE	NOME	COGNOME
1	Mario	Rossi
2	Paolo	Verdi
3	Giovanni	Rossi

Ordini

ID_ORDINE	ID_PRODOTTO	ID_CLIENTE	QUANTITA
1	3	2	5
2	2	1	4
3	4	2	6
4	1	3	7
5	2	2	5
6	1	2	3
7	3	1	4
8	4	2	6
9	5	3	7
10	3	3	5

## Quesito 2

Il Comune deve collegare una nuova sede alla rete comunale, ma la rete MAN non raggiunge ancora l'edificio. Quali possibilità ci sono per ovviare a questo problema?

## Quesito 3

Lo scioglimento del consiglio comunale (art 141)

## Quesito 4

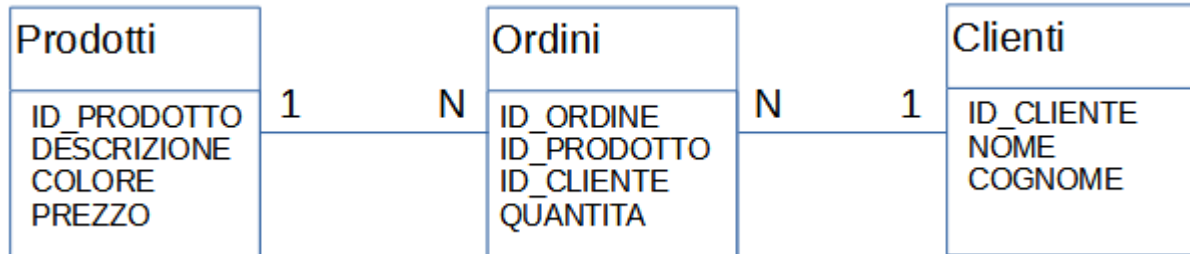
Tradurre la seguente frase estratta dal manuale del DBMS Postgres:

*PostgreSQL's regular expressions are implemented using a software package written by Henry Spencer. Much of the description of regular expressions below is copied verbatim from his manual*

# BUSTA 20

## Quesito 1

Il candidato illustri il significato del termine SQL e scriva una istruzione per l'estrazione di quanti ordini ha effettuato il Sig. Verdi tenendo conto della struttura seguente:



I dati presenti nel database sono i seguenti

Prodotti

ID_PRODOTTO	DESCRIZIONE	COLORE	PREZZO
1	pantalone	rosso	10
2	maglietta	giallo	10
3	camicia	giallo	15
4	giacca	rosso	12
5	scarpa	blu	29

Clienti

ID_CLIENTE	NOME	COGNOME
1	Mario	Rossi
2	Paolo	Verdi
3	Giovanni	Rossi

Ordini

ID_ORDINE	ID_PRODOTTO	ID_CLIENTE	QUANTITA
1	3	2	5
2	2	1	4
3	4	2	6
4	1	3	7
5	2	2	5
6	1	2	3
7	3	1	4
8	4	2	6
9	5	3	7
10	3	3	5

## Quesito 2

Cosa si intende per continuità operativa o disaster recovery?

## Quesito 3

Il segretario comunale, ruolo, funzioni e nomina

## Quesito 4

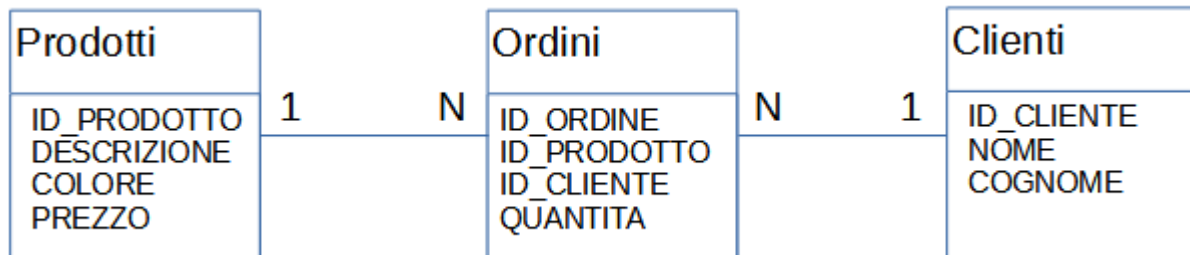
Tradurre la seguente frase estratta dal manuale del DBMS Postgres:

*On some systems with shared libraries you need to tell the system how to find the newly installed shared libraries. The systems on which this is not necessary include FreeBSD, HP-UX, Linux, NetBSD, OpenBSD, and Solaris.*

# BUSTA 21

## Quesito 1

Il candidato illustri il significato del termine SQL e scriva una istruzione per aggiornare il colore delle camicie a “arancione” tenendo conto della struttura seguente:



I dati presenti nel database sono i seguenti:

Prodotti

ID_PRODOTTO	DESCRIZIONE	COLORE	PREZZO
1	pantalone	rosso	10
2	maglietta	giallo	10
3	camicia	giallo	15
4	giacca	rosso	12
5	scarpa	blu	29

Clienti

ID_CLIENTE	NOME	COGNOME
1	Mario	Rossi
2	Paolo	Verdi
3	Giovanni	Rossi

Ordini

ID_ORDINE	ID_PRODOTTO	ID_CLIENTE	QUANTITA
1	3	2	5
2	2	1	4
3	4	2	6
4	1	3	7
5	2	2	5
6	1	2	3
7	3	1	4
8	4	2	6
9	5	3	7
10	3	3	5

## Quesito 2

Esporre sinteticamente le caratteristiche dei formati files (o altre rappresentazioni informatiche) e degli standard tecnologici idonei alla conservazione documentale

## Quesito 3

Il conflitto di interessi: doveri del dipendente

## Quesito 4

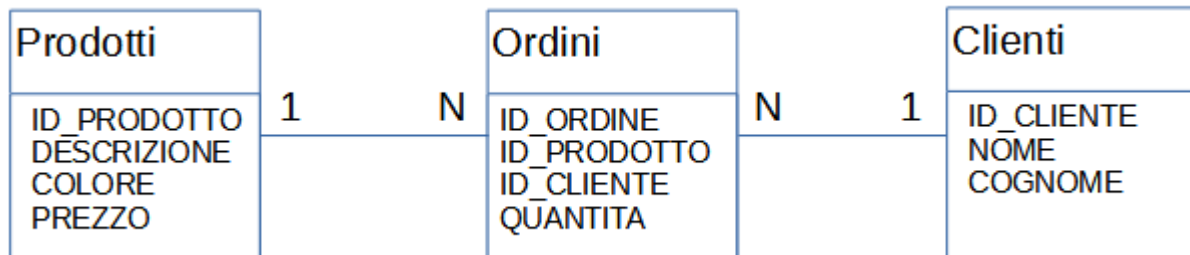
Tradurre la seguente frase estratta dal manuale del DBMS Postgres:

*To rename a schema you must also have the CREATE privilege for the database*

# BUSTA 22

## Quesito 1

Il candidato illustri il significato del termine SQL e scriva una istruzione per l'estrazione di quanti "pantaloni" sono stati venduti al Sig. Rossi tenendo conto della struttura seguente:



I dati presenti nel database sono i seguenti:

Prodotti

ID_PRODOTTO	DESCRIZIONE	COLORE	PREZZO
1	pantalone	rosso	10
2	maglietta	giallo	10
3	camicia	giallo	15
4	giacca	rosso	12
5	scarpa	blu	29

Clienti

ID_CLIENTE	NOME	COGNOME
1	Mario	Rossi
2	Paolo	Verdi
3	Giovanni	Rossi

Ordini

ID_ORDINE	ID_PRODOTTO	ID_CLIENTE	QUANTITA
1	3	2	5
2	2	1	4
3	4	2	6
4	1	3	7
5	2	2	5
6	1	2	3
7	3	1	4
8	4	2	6
9	5	3	7
10	3	3	5

## Quesito 2

Esporre sinteticamente le caratteristiche di un'architettura per l'erogazione di un'applicazione Web-based

## Quesito 3

Regole di comportamento nella vita sociale del dipendente pubblico

## Quesito 4

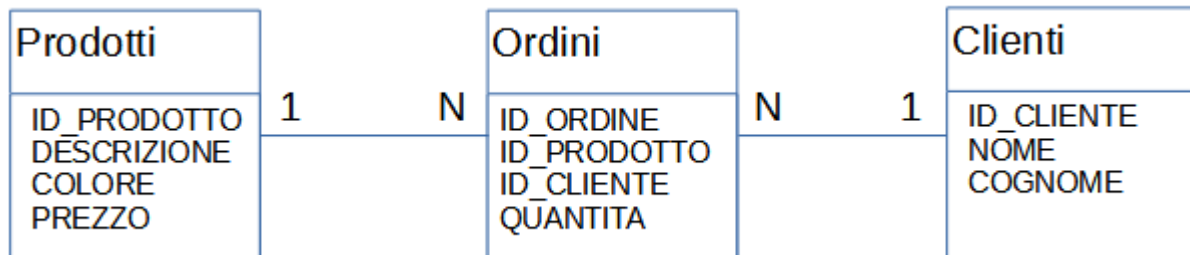
Tradurre la seguente frase estratta dal manuale del DBMS Postgres:

*Normally, this form will cause a scan of the table to verify that all existing rows in the table satisfy the new constraint.*

# BUSTA 23

## Quesito 1

Il candidato illustri il significato del termine SQL e scriva una istruzione per l'estrazione di quanti prodotti ha ordinato il sig. Paolo tenendo conto della struttura seguente:



I dati presenti nel database sono i seguenti:

Prodotti

ID_PRODOTTO	DESCRIZIONE	COLORE	PREZZO
1	pantalone	rosso	10
2	maglietta	giallo	10
3	camicia	giallo	15
4	giacca	rosso	12
5	scarpa	blu	29

Clienti

ID_CLIENTE	NOME	COGNOME
1	Mario	Rossi
2	Paolo	Verdi
3	Giovanni	Rossi

Ordini

ID_ORDINE	ID_PRODOTTO	ID_CLIENTE	QUANTITA
1	3	2	5
2	2	1	4
3	4	2	6
4	1	3	7
5	2	2	5
6	1	2	3
7	3	1	4
8	4	2	6
9	5	3	7
10	3	3	5

## Quesito 2

Esporre sinteticamente le possibili politiche di Backup

## Quesito 3

Il codice di comportamento e i principi generali che regolano la condotta del dipendente pubblico

## Quesito 4

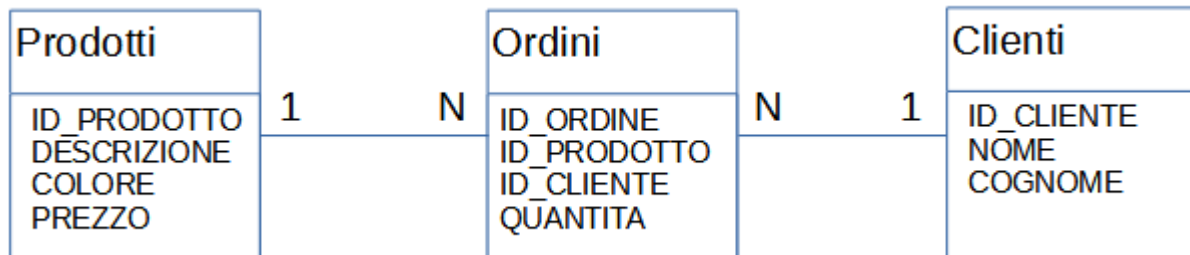
Tradurre la seguente frase estratta dal manuale del DBMS Postgres:

*If a constraint name is provided then the index will be renamed to match the constraint name.  
Otherwise the constraint will be named the same as the index.*

# BUSTA 24

## Quesito 1

Il candidato illustri il significato del termine SQL e scriva una istruzione per l'estrazione di quanti prodotti di colore "rosso" ha ordinato il Sig. Verdi tenendo conto della struttura seguente:



I dati presenti nel database sono i seguenti:

Prodotti

ID_PRODOTTO	DESCRIZIONE	COLORE	PREZZO
1	pantalone	rosso	10
2	maglietta	giallo	10
3	camicia	giallo	15
4	giacca	rosso	12
5	scarpa	blu	29

Clienti

ID_CLIENTE	NOME	COGNOME
1	Mario	Rossi
2	Paolo	Verdi
3	Giovanni	Rossi

Ordini

ID_ORDINE	ID_PRODOTTO	ID_CLIENTE	QUANTITA
1	3	2	5
2	2	1	4
3	4	2	6
4	1	3	7
5	2	2	5
6	1	2	3
7	3	1	4
8	4	2	6
9	5	3	7
10	3	3	5

## Quesito 2

Si consideri di dover configurare gli apparati di rete di una aula multimediale che deve avere accesso alla rete internet. Il candidato illustri gli apparati necessari ed ipotizzare una loro configurazione

## Quesito 3

Il codice di comportamento: rapporti con il pubblico

## Quesito 4

Tradurre la seguente frase estratta dal manuale del DBMS Postgres:

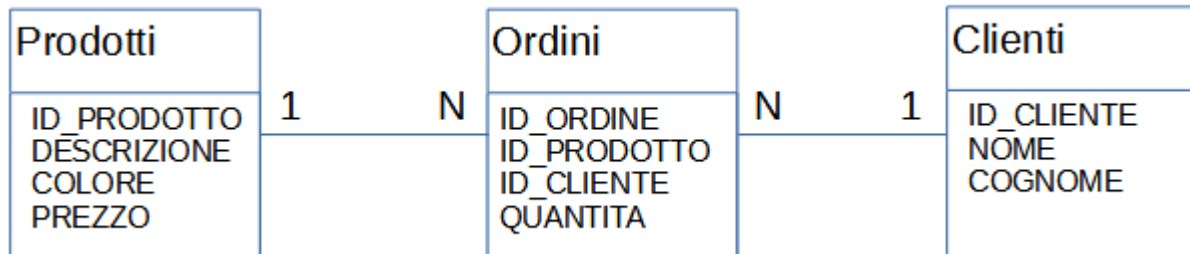
*Normally, this form will cause a scan of the table to verify that all existing rows in the table satisfy the new constraint.*



# BUSTA 25

## Quesito 1

Il candidato illustri il significato del termine SQL e scriva una istruzione per l'aggiunta di un nuovo cliente "Arturo Bianchi" tenendo conto della struttura seguente:



I dati presenti nel database sono i seguenti:

Prodotti

ID_PRODOTTO	DESCRIZIONE	COLORE	PREZZO
1	pantalone	rosso	10
2	maglietta	giallo	10
3	canicia	giallo	15
4	giacca	rosso	12
5	scarpa	blu	29

Clienti

ID_CLIENTE	NOME	COGNOME
1	Mario	Rossi
2	Paolo	Verdi
3	Giovanni	Rossi

Ordini

ID_ORDINE	ID_PRODOTTO	ID_CLIENTE	QUANTITA
1	3	2	5
2	2	1	4
3	4	2	6
4	1	3	7
5	2	2	5
6	1	2	3
7	3	1	4
8	4	2	6
9	5	3	7
10	3	3	5

## Quesito 2

Esporre sinteticamente le differenze tra le versioni Server, Professional e Home del sistema operativo Windows

## Quesito 3

Obbligo di astensione del dipendente pubblico

## Quesito 4

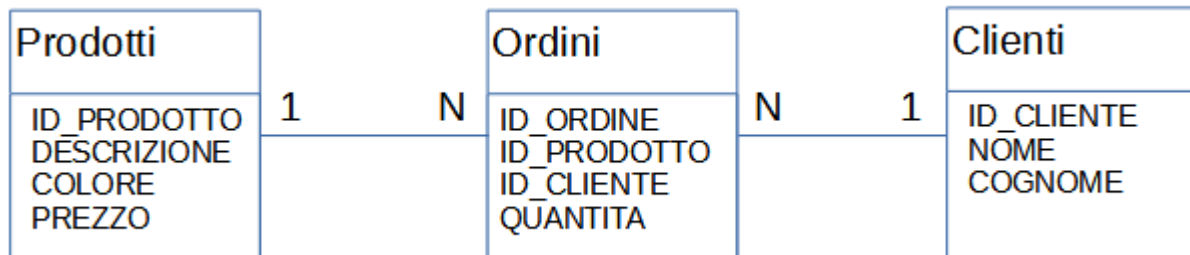
Tradurre la seguente frase estratta dal manuale del DBMS Postgres:

*If a table has any descendant tables, it is not permitted to add, rename, or change the type of a column in the parent table without doing the same to the descendants*

# BUSTA 26

## Quesito 1

Il candidato illustri il significato del termine SQL e scriva una istruzione per inserire un ordine di 1 pantalone al Sig. Verdi tenendo conto della struttura seguente:



I dati presenti nel database sono i seguenti:

Prodotti

ID_PRODOTTO	DESCRIZIONE	COLORE	PREZZO
1	pantalone	rosso	10
2	maglietta	giallo	10
3	camicia	giallo	15
4	giacca	rosso	12
5	scarpa	blu	29

Clienti

ID_CLIENTE	NOME	COGNOME
1	Mario	Rossi
2	Paolo	Verdi
3	Giovanni	Rossi

Ordini

ID_ORDINE	ID_PRODOTTO	ID_CLIENTE	QUANTITA
1	3	2	5
2	2	1	4
3	4	2	6
4	1	3	7
5	2	2	5
6	1	2	3
7	3	1	4
8	4	2	6
9	5	3	7
10	3	3	5

## Quesito 2

Esporre sinteticamente la differenza tra apparati NAS e SAN

## Quesito 3

Le responsabilita del pubblico dipendente

## Quesito 4

Tradurre la seguente frase estratta dal manuale del DBMS PostgreSQL:

*If the procedure has any output parameters, then a result row will be returned, containing the values of those parameters.*